

# CMO

## Kraniomandibularna osteopatija



### Kaj je kraniomandibularna osteopatija (CMO)?

**C**MO je bolezen kosti lobanje (lat. – kranium) in spodnje čeljusti (lat. – mandibula), ki se pojavlja pri mladičih določenih pasem. Bolezen je znana je tudi pod imenom kraniomandibularna osteoartropatija, kraniomandibularna osteodistrofija, mandibularna periostoza, levja čeljust, »Westijeva« čeljust in »Skoti« čeljust. Prizadene spodnjo čeljustno kost (mandibula), kosti, ki obdajajo srednje uho (timpanični buli) in kosti lobanje, ki tvorijo sklep s spodnjo čeljustjo (temporomandibularni sklep). Spremembe na kosteh so lahko enostranske ali obojestranske. Prizadete kosti neenakomerno vzbrstijo. Okolno vezivno tkivo in mišice so prizadete zaradi vnetja in pritiska.

CMO je redko obolenje, pojavi se v 1,4 od 100 000 primerov. Oba spola sta enako prizadeta.

### Kaj je vzrok?

Znano je, da gre za genetsko pogojeno obolenje, ki se deduje avtosomalno recesivno pri belih višavskih terierjih. Dedna nagnjenost verjetno obstaja tudi pri škotskih terierjih. Pri belih višavskih terierjih prizadene področje timpaničnih bul in temporomandibularnega sklepa. Pojavlja se tudi pri škotskih, cairn in boston terierjih, o pojavu so poročali pri bokserjih, labrador retriverjih, nemških dogah in dobermanih, šetlandskih ovčarjih, nemških ostrodlakih ptičarjih in nemških ovčarjih.

### Kakšni so znaki, zaradi katerih lahko posumimo, da ima pes CMO?

Najbolj značilen znak je bolečina pri odpiranju gobca in zato oteženo hra-

njenje, opazimo lahko tudi otekline na področju spodnje čeljusti.

Znaki se po navadi pojavijo zgodaj, pri mladiču med 4. in 8. mesecem starosti:

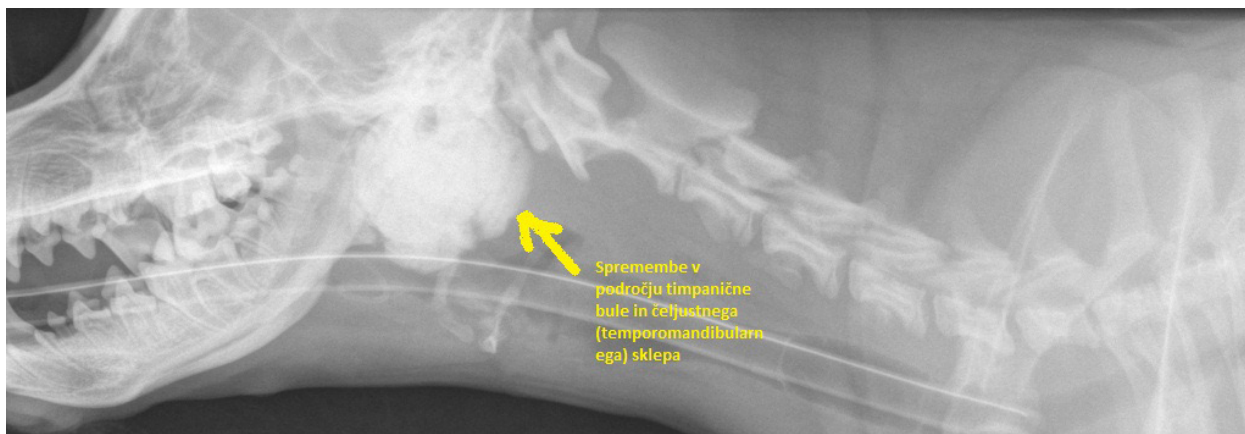
- mladiči se lahko slinijo,
- so manj živahni, apatični,
- smrčijo pri spanju (zaradi pritiska kostnih vzbrsti na zgornje dihalne poti),
- imajo napade vhrkavanja, ki trajajo dalj časa,
- imajo izbuljene oči (eksoftalmus) in
- škilijo (strabizem),
- telesna temperatura se zviša periodično na 10 do 14 dni,
- žvekalne mišice so lahko atrofirane, žleze v področju spodnje čeljusti so lahko zatečene.



Rentgenski posnetek glave zdravega psa



Pri slikanju na hrbtu je vidno, da so kostne vzbrsti bolj izražene v področju leve timpanične bule in čeljustnega sklepa



Spremembe v  
področju timpanične  
bule in čeljustnega  
(temporomandibular-  
nega) sklepa

Spremembe na kosti v področju timpaničnih bul in čeljustnega sklepa pri mladem višavskem terierju - stranska projekcija

### Kako pridemo do diagnoze?

Diagnozo postavi veterinar na podlagi zgodovine dogodkov, splošnega fizičnega pregleda psa, rentgenskega in/ali CT slikanja.

Rentgensko slikanje nam pokaže vzbrsti na prizadetih kosteh. Zobje niso prizadeti. CT nam omogoča, da odkrijemo bolezen v zgodnejši fazi in ocenimo obseg vzbrstenega tkiva ter obseg pritiska na okolna tkiva.

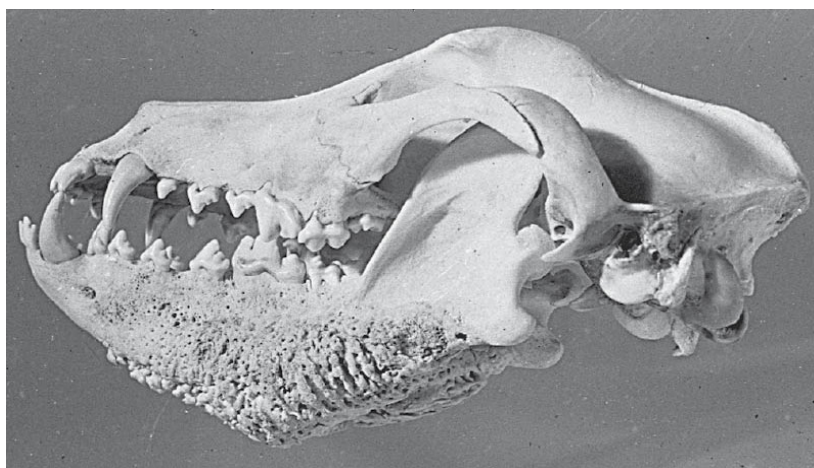
Pri splošnem fizikalnem pregledu zatipamo zadebeljeno in zgrbančeno spodnjo čeljust (kar sicer ni pravilo), gobček v določenih primerih lahko le delno razpremo in pri tem izzovemo bolečino.

Krvna slika je večinoma brez posebnosti, pes ima lahko povišano telesno temperaturo.

Z omenjenimi preiskavami lahko potrdimo diagnozo. Pri pasmah, za katere CMO ni značilna, pa naredimo biopsijo kosti in okolnih tkiv, da izključimo druge bolezni, ki povzročajo podobne spremembe na kosteh in okolnih tkivih (tumorji, infekcije kostnega tkiva in hipertrofna osteodistrofija).

### Kako zdravimo CMO?

Trenutno ni zdravila, ki bi spremenilo potek in napredovanje bolezni. Terapija v obliki protibolečinskih in protivnetnih zdravil in fizioterapija (razgibavanje čeljusti) pomagajo pri blaženju bolečin, izboljšanju gibčnosti spodnje čeljusti in s tem izboljšanju kakovosti življenja psa. Nujno je zagotoviti pravilno prehrano, zato psa hranimo z mehko, konzervirano



Na sliki so vidne obsežne spremembe na kosteh spodnje čeljusti pri dobermanu. Čeljustni sklep in timpanične bule so neprizadete. (Vir: Watson ADJ et al.)

ali doma pripravljeno hrano. V določenih primerih moramo hrano dajati po brizgi ali v želodec vstaviti sondo za hranjenje.

### Kakšna je prognoza?

Ne normalna rast kosti se počasi ustavi do 13. meseca starosti, ko spremembe delno ali v celoti zginejo. Določeni psi imajo lahko trajne težave z žvečenjem in odpiranjem gobca zaradi prizadetosti temporomandibularnega sklepa. Kirurška odstranitev nastalih vzbrsti pred enim letom starosti je nesmiselna, ker te ponovno zrastejo v približno treh tednih po odstranitvi. Pri kužkih starejših od enega leta, pri katerih je prišlo do zaraščanja čeljustnega sklepa, lahko kirurški poseg - amputacija dela spodnje čeljusti - delno reši težavo.

### Kako preprečimo CMO?

Glede na to, da je bolezen dedna, je potrebna selekcija pri parjenju. Prizadeti psi seveda niso primerni za razplod.

Na ameriški univerzi Michigan je Dr. Patric Venta 25. Septembra 1998 začel raziskavo z namenom razviti preprost DNK test, ki bo vzrejteljem omogočil, da prepoznajo prenašalce bolezni. V sodelovanju s American Kennel Club Health Foundation so raziskavo sponzorirali Scottish Terrier Club of America, Foundation of the Cairn Terrier Club of America in Westie Foundation of America.

Zadnje poročilo o napredovanju raziskave je bilo napisano 15. januarja 2007. Do danes še niso razvili genetskega testa za ugotavljanje CMO.

### Več o študijah si lahko preberete na spodnjih povezavah:

<http://www.akcchf.org/research/funded-research/0600.html>  
<http://www.akcchf.org/research/funded-research/0039.html>  
<http://www.cairnterrier.org/health#Craniomandibular%20Osteopathy>