

Osteosarkom pri psih

Osteosarkom je najbolj pogost kostni tumor pri psih (predstavlja 85% vseh tumorjev, ki se pojavljajo na kosteh). Lahko prizadane različne pasme, vendar je najbolj pogost pri velikih pasmah. Pojavlja se pri do-gah, irskih setrih, dobermanih, rottweilerjih, nemških ovčarjih in zlatih prinašalcih. Bolj predisponirani naj bi bili nekastrirani samci in samice. Prizadeti so psi srednje starosti in starejši psi (v povprečju psi stari 7 do 10 let). Pri mlajših (4,5 do 5,4 let) se osteosarkom pojavlja na rebrih.

Kaj je osteosarkom?

Osteosarkom je zelo agresiven tumor, nagnjen k razsevanju (metastaziranju) v druge dele telesa in na druge kosti. Najbolj pogosto se pojavlja na okončinah t.i. apendikularni osteosarkom (pojavi se v 75-85 % primerov). Lahko prizadane tudi zgornjo in spodnjo čeljust, lobanjo, hrbtenico, nosne kosti, sinuse in medenico. V tem primeru ga poimenujemo aksialni osteosarkom. Osteosarkom, ki se ne pojavi na okostju, je redek, vendar so primeri

pojavljanja na mlečni žlezi, podkožju, vranici, jetrih, ledvicah, modih, nožnici, očesu, želodcu, vezeh, sklepni ovojnici, možganskih ovojnicah in nadledvični žlezi.

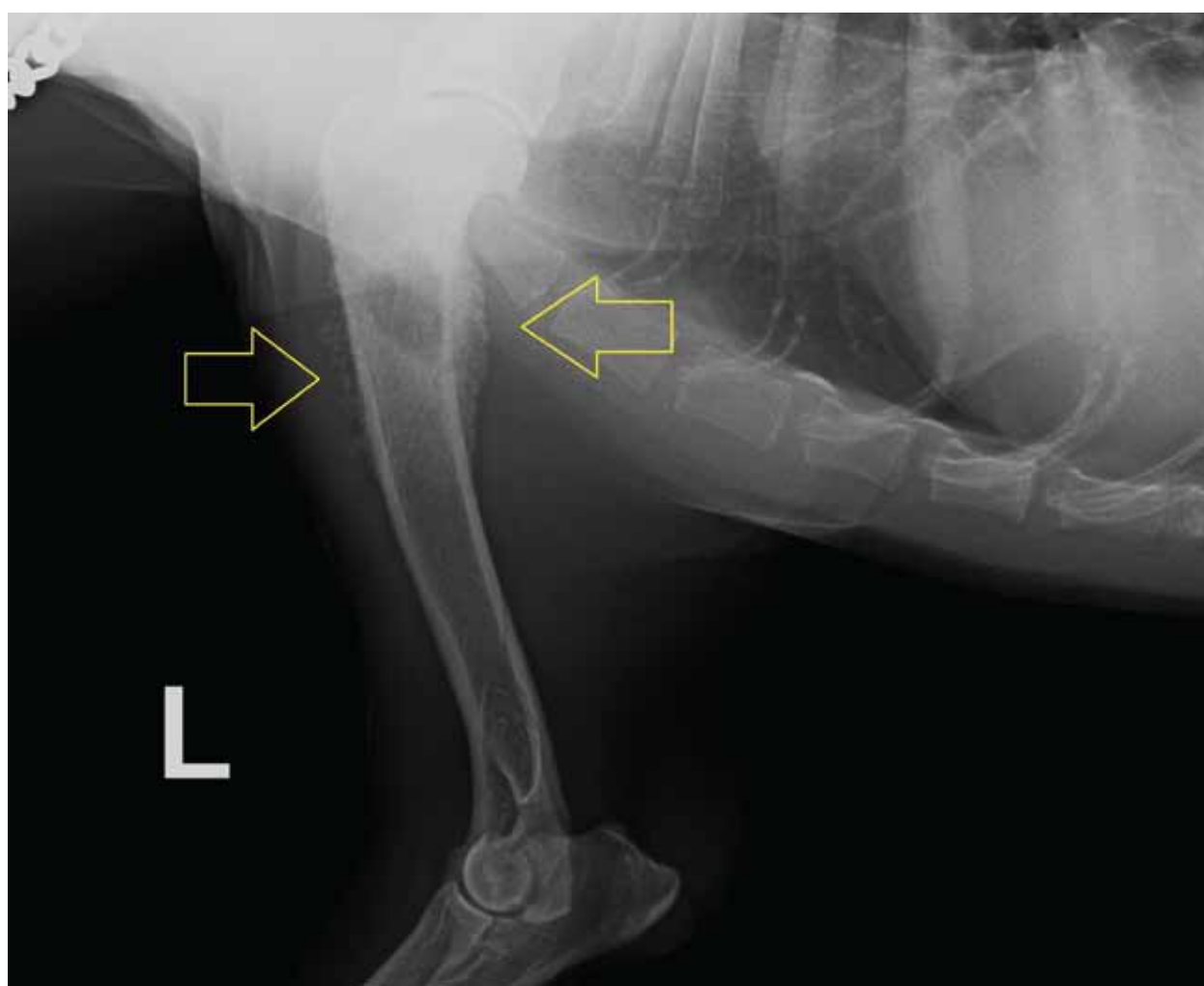
Znaki

Znaki so lahko šepanje, bolečina (tumor se pojavi v notranjosti kosti in raste navzven. Pri svoji rasti uničuje pokostnico, ki je zelo oživčena in pri poškodbi izredno boleča) in zatekanje prizadete okončine (tumor sprošča vnetne faktorje, ki povzročijo zatekanje okončine). V določenih

primerih se pojavi tudi neješčnost in apatičnost. Pri metastaziranju tumorja v pljuča se lahko pojavi kašelj in težko dihanje.

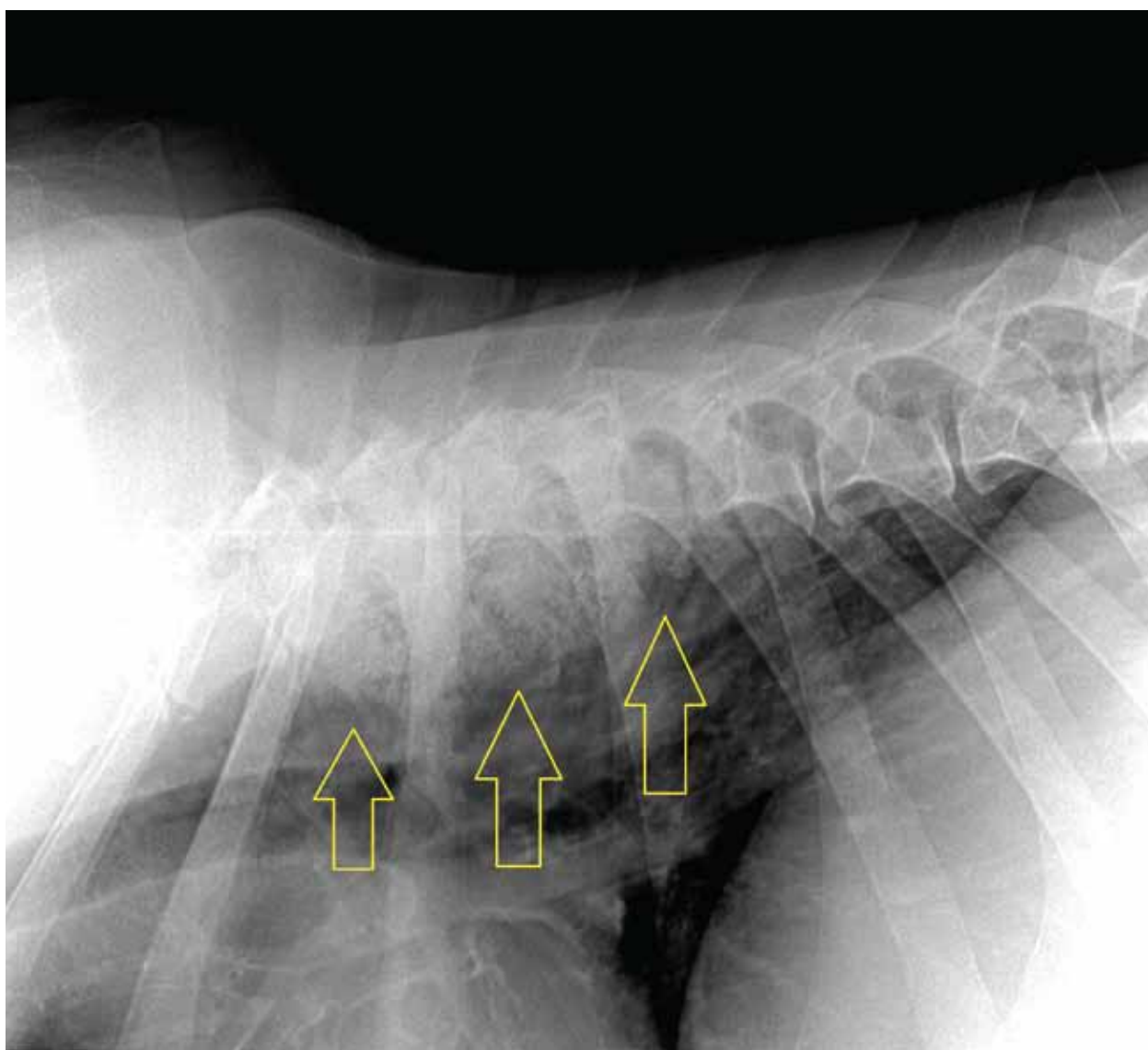
Vzroki

Znano je, da se osteosarkom bolj pogosto pojavlja pri zlomih in topih poškodbah kosti ter pri vnetju kosti (osteomielitisu). Lahko se pojavi zaradi ionizirajočega sevanja, kancerogenih kemikalij in tujkov (metki, implantati...), ali zaradi katerega koli dejavnika, ki sproži draženje, rast in nenadzorovano množenje tumoroznih



Slika 1: Puščice kažejo na (tumorozne) spremembe zgornjega dela nadlahti - apendikularni osteosarkom.

KINOLOG - november | 2014 · 33



Slika 2: Puščice kažejo na (tumorozne) spremembe prsnih vretenc hrbtenice - aksialni osteosarkom

celic. Verjame se, da tudi genske aberacije prispevajo h sprožanju rasti tumorja.

Diagnoza

Osteosarkom diagnosticiramo na podlagi temeljitega kliničnega pregleda, ki vključuje tudi krvne preiskave in ultrazvok, rentgen prizadetega dela telesa in prsnega koša zaradi ugotavljanja razsevkov, CT in biopsijo prizadetega dela kosti.

Zdravljenje

Primarno zdravljenje je kirurško (amputacija prizadete okončine), dodatna kemoterapija, kot poskus preprečevanja širjenja razsevkov na okolne bezgavke in druge dele telesa, in radioterapija. Lahko poskusimo le s kombinacijo kemoterapije in radiacijske terapije, vendar je taka vrsta pristopa k zdravljenju manj učinkovita.

Postoperativna oskrba

Po operativnem posegu je obdelanje omejeno. Pacientu omogočimo omiljenje bolečine s protibolečinskimi zdravili. Po preteku določenega obdobje priporočamo kontrolno RTG slikanje prsnega koša, z

namenom ugotavljanja, ali je po terapiji prišlo do razsevanja tumorja.

Prognosa

Kljub različnim vrstam terapij in kombinacijam le-teh, je dolgoročno prognoza slaba. Pri kombinaciji radiacijske in kemoterapije je preživetvena doba v povprečju 7 mesecev, medtem ko je pri kombinaciji kirurškega posega in kemoterapije do enega leta, oz. 28% jih preživi dve leti. Prognoza je slaba predvsem pri pojavu razsevkov na pljučih ali drugih delih telesa. Psi med 7 in 10 let imajo višjo stopnjo preživetja kot mlajši ali starejši psi. Preživetvena doba psov, pri katerih se osteosarkom pojavi drugod kot na okončinah, je zaradi nezmožnosti popolne odstranitve tumorja 4 do 5 mesecev. Pomembna je tudi lokacija tumorja. Tumorji v področju zgornjega dela nadlahti imajo zelo slabo prognozo.

V primeru, da se lastnik ne odloči za amputacijo prizadete okončine, predpišemo protibolečinska zdravila in omogočimo psu, da čim bolj prijetno preživi preostali del življenja.


KLINIKA
za male živali
Gorkičeva 6
LJUBLJANA
Recepcija: 01 / 200 51 80
Trgovina: 01 / 200 51 88
www.prva-klinika.si



KLINIKA
za male živali

Gorkičeva 6
LJUBLJANA

Recepcija: 01 / 200 51 80

Trgovina: 01 / 200 51 88

www.prva-klinika.si