

# Wobblersjev sindrom

## Nestabilnost vratnega dela hrbtenice

**Wobblersjev sindrom** (to wobble: angl. zamajati) opisuje skupek simptomov, ki jih povzročijo številne nepravilnosti v zgradbi vratnega dela hrbtenice. Le-te povzročijo pritisk na hrbtenjačni živec in posledično bolečino ter ataksijo – nestabilno, nekoordinirano hojo in stojo.

Nepravilnosti vratnih vretenc so lahko različne – slaba artikulacija/deformacija vretenc, zdrs medvretenčnega diska v hrbtenjačni kanal, hipertrofija ovojnice sklepov, ki povezujejo vratna vretenca, hipertrofija določenih ligamentov.

Wobblersjev sindrom je najbolj značilen za dobermane srednjih in zrelih let ter za mlade doge. Lahko so prizadete tudi druge velike in celo male pasme.

Patofiziologija bolezni ni popolnoma pojasnjena. Sumi se, da nestabilnost zadnjih treh vratnih vretenc, skupaj s povečano silo upogiba glave (po-



Puščica kaže na spremembe, ki so nastale zaradi nestabilnosti med 6. in 7. vratnim vretencem



Široka stoja zadnjih nog, trda stoja sprednjih nog in upognjena glava

večana gravitacijska sila zaradi velike glave), povzroči poškodbe prostora med vretenci, vključno z medvreteničnimi diski in sklepi. Posledično pride do hipertrofije ligamentov, ki pri zdravem psu vretenca stabilizirajo, zadebeljeni ligamenti pa lahko začnejo pritiskati na hrbtenjačo.

Vzrok za deformacijo in slabo artikulacijo vratnih vretenc je neznan. Klinične raziskave kažejo na možnost vpliva genetskih in prehrabnih dejavnikov. Raziskave so pokazale, da prehrana, bogata z beljakovinam, ogljikovimi hidrati, kalcijem in fosforjem, pospeši rast mladih živali. To lahko sproži tudi spremembe v razvoju skeleta.

### Znaki

Nekoordinirani premiki zadnjih okončin, široka stoja in bolečina so znaki,

32 · KINOLOG - september | 2012

ki jih pri psu najprej opazimo. Ker je obolenje kronično progresivno, se klinični znaki poslabšujejo postopoma. Včasih pes ni zmožen popolnoma iztegniti zadnjih nog, kar povzroči pokrčeno stojo. Kremplji zadnjih nog so dostikrat podrsani, ker pes zaradi izgube propriocepcije vleče konice prstov po tleh.

Stopnja prizadetosti sprednjih nog je različna, od normalne hoje do očitne togosti. V blažjih primerih in v začetnem obdobju obolenja, je ta togost najbolj očitna pri hoji v krogu in pri obračanju psa ter manj očitna pri hoji naravnost. Nenadne spremembe v hitrosti in smeri gibanja lahko poslabšajo nevrološke znake. Razlog, zakaj psi večinoma ne kažejo kliničnih znakov že v mladosti, so verjetno blage spremembe na vretencih in okolnih strukturah, ki počasi napredujejo.

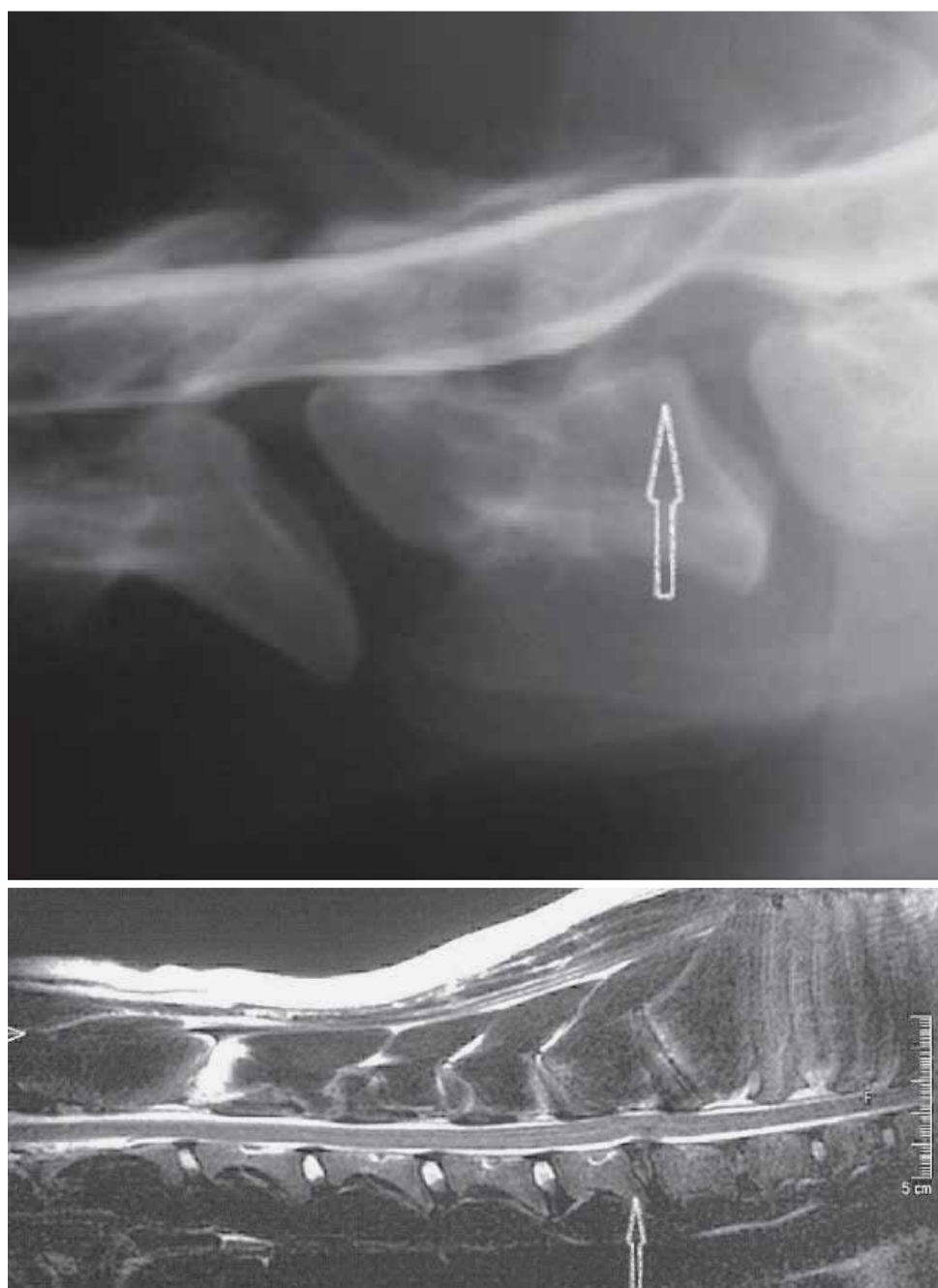
### Diagnoza

Diagnoza zahteva temeljit nevrološki in ortopedski pregled. Z ortopedskim pregledom izključujemo druge vzroke, ki se lahko manifestirajo s podobnimi kliničnimi znaki, npr. obolenja sklepov. Na podlagi nevrološkega pregleda lahko lokaliziramo problem in opravimo ustrezne diagnostične preiskave – nativno in kontrastno rentgensko slikanje, CT in MRI so nepogrešljivi pri diagnostiki obolenj hrbtenice. Pri sumu na druga obolenja, ki se lahko kažejo s podobnimi znaki, lahko opravimo tudi določene krvne preiskave in celo analize cerebrospinalne tekočine.

### Terapija

Na podlagi stopnje kliničnih znakov, starosti pacienta in morebitnih drugih obolenj, se veterinar odloči o vrsti terapije. Ta je lahko konservativna in vključuje striktno mirovanje, zdravljenje s protibolečinskimi in protivnetnimi zdravili, fizioterapijo, hidroterapijo, imobilizacijo vratu ipd.

V primeru resnih nevroloških deficitov (pareza, paraliza) pa je potrebna



Kontrastno rentgensko in MRI slikanje pokaže pritisk medvreteničnega diska na hrbtenjačo med 6. in 7. vratnim vretencem (glej puščici)

kirurška terapija. S kirurškim posegom odstanimo pritisk na hrbtenjačni živec in stabiliziramo nestabilna vretenca v vratnem delu hrbtenice.

### Prognoza

Prognoza je odvisna od stopnje nevroloških znakov, izrazitosti sprememb na vretencih, starosti in velikosti pacienta, hitrosti ukrepanja, morebitnih komplikacij itn. V primeru tetraplegije je prognoza kljub operaciji vprašljiva, medtem ko je pri pacientu v začetnem stadiju bolezni, ko je bolečina edini klinični znak, prognoza dobra.

  
**KLINIKA**  
za male živali  
**Gorkičeva 6**  
LJUBLJANA  
Recepcija: 01 / 200 51 80  
Trgovina: 01 / 200 51 88  
[www.prva-klinika.si](http://www.prva-klinika.si)